

雌性 额宽，光亮，具明显侧沟，前部 1/3 具深横沟，被直立黄色短毛。触角第 3 节较雄性大，橙色。中胸背板刻点较粗，直立毛短，黄色；小盾片后缘被细短黄色鬃。

检查 3 号标本：

四川(巫山，1850m，1994.V.18-24，3 个)。

分布 四川。

(263) 囊喙黑蚜蝇 *Cheilosia cystorhyncha* Barkalov, 1999 (图 195)

Cheilosia cystorhyncha Barkalov, 1999: 69-72.

Cheilosia (s. str.) *cystorhyncha* Barkalov et Cheng, 2004: 294-295.

体长 9.0mm，翅长 7.2mm。

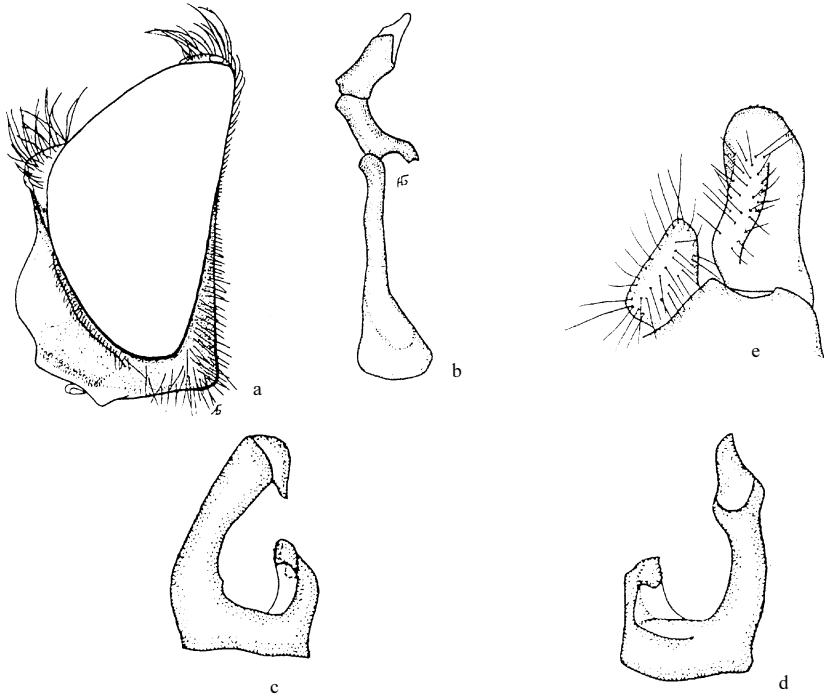


图 195 囊喙黑蚜蝇 *Cheilosia cystorhyncha* Barkalov ♂

a. 头 (侧面观) (head in lateral view) b. 阳茎内突 (aedeagus with apodema) c-d. 生殖腹板上叶 (superior lobes of hypandrium) e. 背针突和尾须 (surstylus and cercus)

雄性 头顶微隆起，具黑毛，单眼三角为长等边三角形；额微鼓起，光滑，有光泽，具黑毛；颜中等宽，下部略加宽，被银灰色粉被，中突和口缘光亮，中突非常突出，隆起；眼缘狭，密被灰色粉被和白色短毛；颊狭，略具粉被和被白色毛；新月片黑色。触角第 1、2 节黑色，第 3 节丢失；复眼裸，两眼连角约为 90°，其连接线长于额高。中胸

背板光亮，具粗刻点，前部覆白色绒毛，后部绒毛黑色；小盾片后缘具长但不很粗壮的黑鬃；侧板除上前侧片和下前侧片具 2 斑外，被灰粉被和黄色绒毛，上后侧片和上前侧片的后背部为黑色绒毛。腹部被褐色粉被，第 2 节后角具小的亮刻点，第 3 节的前角具大刻点，第 4 节具很大的斑点；两侧具直立的白色长毛，中部为短卧或半卧的黑色毛。足大部分黑色，仅中足腿节的顶端和前、中足胫节的基部黑褐色；后足腿节的腹面为黑色短毛和淡黑长毛。翅较宽，淡褐色，翅脉黑色； m_{1+2} 和 r_{4+5} 脉之间的内角为锐角。平衡棒黑色。

检查 1 号标本：

四川 (Mu Sangsai, 2700-3400m, 1928.VII.27, 1 个)。

分布 四川。

(264) 毛斑黑蚜蝇 *Cheilosia decima* Barkalov et Cheng, 2004 (图 196)

Cheilosia (Floccocheila) decima Barkalov et Cheng, 2004: 295-296.

体长 12.0mm，翅长 9.0-10.5mm。

雄性 头顶小，隆起，黑色毛长，单眼三角呈等边三角形；额宽，隆起，略具光泽，被薄的灰色粉被和很长的黑色毛；颜宽，密被白色粉被，两侧被微毛，中突和口缘裸，中突中等大，突出；眼缘宽，甚宽于触角第 3 节 1/2 宽度，覆粉被和甚长的黑色和黄色毛；颊高，被白色粉被和黄色长毛；新月片褐色，触角窝分开。触角褐色，第 3 节圆，淡褐色，密被黄色粉被；芒裸，黑色。复眼密被甚长的黑色毛，其连线与额等长。中胸背板具细刻点，略具光泽，具不明显的灰色粉被条纹，密被黄色长毛，中部具 2 个黑色毛斑，无粗鬃；小盾片被黄毛和中部一些黑毛，后缘无鬃，盾下缘缨黄色，长而密；侧板密被灰褐色粉被及黄色和黑色长毛。腹部基半部被褐色粉被，端半部具强光泽，密被长毛，基半部毛黄色，端半部毛黑色。足主要黑色，腿节的末端、胫节基部 1/3 和末端、中足跗节基部两节黄褐色；后足腿节腹面毛长而密，黄色。翅中部具大的褐斑； m_{1+2} 和 r_{4+5} 脉间的内角几乎为 90° 。平衡棒褐色，端部暗色；腋瓣黄色。

雌性 额前部明显加宽，前半部具灰色粉被带；密被较长的黄色和黑色毛；侧沟明显，中沟看不见。触角第 3 节非常大而圆，暗褐色，被灰粉。中胸背板和小盾片的毛似雄性，但较短。

检查 2 号标本：

湖北(兴山, 1400m, 1994.V.8, 1 个)、四川(峨眉山, 3000-3200m, 1957.V.24, 1 个)。

分布 湖北、四川。